

รายงานสถานการณ์วิสาหกิจขนาดกลางและขนาดย่อม ประจำเดือนกุมภาพันธ์ 2558

บทสรุปผู้บริหาร

ภาวะเศรษฐกิจวิสาหกิจขนาดกลางและขนาดย่อม ด้านธุรกิจภาคการค้าและบริการ โดยดัชนีความเชื่อมั่นภาคการค้าและบริการ เดือนมกราคม 2558 พบว่า มีค่าดัชนี 48.9 ปรับตัวลดลงจาก 53.6 ในเดือนก่อน โดยองค์ประกอบปรับตัวลดลง ได้แก่ กำไร ต้นทุน และยอดจำหน่าย เนื่องจากค่าดัชนีความเชื่อมั่นในเดือนธันวาคม 2557 มีการปรับตัวเพิ่มในระดับสูงอันเป็นผลจากในช่วงเวลาดังกล่าวเป็นช่วงเทศกาลปีใหม่เมื่อผ่านพ้นช่วงเทศกาลค่าดัชนีความเชื่อมั่นจึงมีแนวโน้มการปรับตัวในทิศทางที่ลดลงบ้าง อีกทั้งสถานการณ์เศรษฐกิจในประเทศในภาพรวมยังไม่สู้ดีนัก

เมื่อเปรียบเทียบดัชนีความเชื่อมั่น 4 ภาคธุรกิจ ระหว่าง ดัชนีความเชื่อมั่นผู้ประกอบการภาคการค้าและบริการ (TSSI) ดัชนีความเชื่อมั่นภาคอุตสาหกรรม (TISI) ดัชนีความเชื่อมั่นทางธุรกิจ (BSI) และดัชนีความเชื่อมั่นผู้บริโภค (CCI) พบว่า ทุกดัชนี ไม่ว่าจะเป็น TSSI TISI BSI และ CCI ปรับตัวลดลงจากเดือนก่อน เนื่องจากความกังวลต่อการชะลอตัวของกำลังซื้อภายในประเทศ โดยเฉพาะกำลังซื้อในภาคเกษตร รวมทั้งความผันผวนของเศรษฐกิจประเทศคู่ค้าสำคัญ แนวโน้มการแข่งขันของเงินบาทเมื่อเปรียบเทียบกับประเทศอื่นในภูมิภาคเดียวกัน ซึ่งจะส่งผลกระทบต่อขีดความสามารถในการแข่งขันของผู้ประกอบการส่งออกไทย อีกทั้งภาครัฐยังไม่มีการกระตุ้นเศรษฐกิจที่ชัดเจน

ส่วนภาคอุตสาหกรรม ดัชนีผลผลิตอุตสาหกรรมมีค่าดัชนี (มูลค่าเพิ่ม) เดือนมกราคม 2558 อยู่ที่ 81.2 ปรับตัวลดลงเมื่อเทียบกับเดือนเดียวกันของปีก่อน ร้อยละ 1.5 ส่วนอัตราการใช้กำลังการผลิตมีค่าดัชนีอยู่ที่ 41.7 ลดลงจากช่วงเดียวกันของปีก่อน ซึ่งมีดัชนีอยู่ที่ 44.8

การจัดตั้งและสิ้นสภาพกิจการเดือนมกราคม 2558 พบว่า ในส่วนการจัดตั้งกิจการใหม่จำนวน 5,980 ราย ขยายตัวจากเดือนเดียวกันของปีก่อนร้อยละ 12.5 ส่วนการยกเลิกกิจการมีจำนวน 1,380 ราย หดตัวจากเดือนเดียวกันของปีก่อน ร้อยละ 2.8

เมื่อพิจารณาด้านการส่งออกเดือนมกราคม 2558 พบว่า SMEs มีมูลค่าการส่งออก 152,794.15 ล้านบาท หดตัวร้อยละ 0.2 เมื่อเทียบกับเดือนเดียวกันของปีก่อน และหดตัวร้อยละ 1.4 เมื่อเทียบกับเดือนก่อนหน้า และเมื่ออยู่ในรูปดอลลาร์สหรัฐฯ มีทิศทางหดตัวลงร้อยละ 1.3 สำหรับสินค้าสำคัญที่มีการขยายตัวของการส่งออกสูง ได้แก่ หมวดยานยนต์และส่วนประกอบ หมวดอุปกรณ์ไฟฟ้า และส่วนประกอบ และหมวดอัญมณีและเครื่องประดับ ส่วนตลาดสำคัญที่มีการขยายตัวการส่งออกสูง ได้แก่ ประเทศสหรัฐอเมริกา กลุ่มสหภาพยุโรป และกลุ่มตลาดอาเซียน ตามลำดับ



ข้อสังเกตที่น่าสนใจของสถานการณ์วิสาหกิจขนาดกลางและขนาดย่อม

1. สาเหตุที่มูลค่าการส่งออกหดตัวลง เนื่องจาก ราคาน้ำมันดิบในตลาดโลกหดตัวสูง กดดันให้ราคาส่งออกสินค้าเกี่ยวเนื่องกับน้ำมันดิบหดตัวและราคาสินค้าเกษตรยังอยู่ในระดับต่ำ กระทบมูลค่าส่งออก โดยราคาน้ำมันดิบในตลาดโลกเดือน ม.ค.58 อยู่ที่ 47.45 ดอลลาร์สหรัฐต่อบาเรล ลดลงถึงร้อยละ 53.6 (YoY) หดตัวต่อเนื่องเป็นเดือนที่ 7 ซึ่งนับเป็นระดับราคาที่ต่ำสุดในรอบ 6 ปี เนื่องจากผลผลิตน้ำมันดิบมีมากเกินความต้องการในตลาดโลก อีกทั้งด้านการส่งออกสินค้าที่เชื่อมโยงกับน้ำมันดิบอย่างน้ำมันสำเร็จรูป และพลาสติกนั้น หดตัวลงร้อยละ 11.0 (YOY) และ 10.8 (YOY) ตามลำดับ ซึ่งส่งผลกระทบต่อราคาส่งออกของสินค้าดังกล่าวที่มีสัดส่วนร้อยละ 10.1 ต่อการส่งออกทั้งหมดของ SMEs ไทย

2. มูลค่าการส่งออกยาง และของทำด้วยยาง ยังไม่ฟื้นตัว โดยในเดือน ม.ค. 58 หดตัวลงอีกกว่าร้อยละ 39.6 (YOY) ขณะที่การส่งออกสินค้าเกษตรหลักอื่นๆ เช่น น้ำตาลและข้าว กลับมาหดตัวอีกครั้งในช่วงต้นปีนี้ หลังจากช่วงปลายปี 2014 ขยายตัวอย่างต่อเนื่อง โดยมูลค่าการส่งออกน้ำตาลและข้าวลดลงร้อยละ 9.7 (YOY) และ 5.4 (YOY) ตามลำดับ เช่นเดียวกับการส่งออกอาหารทะเลกระป๋องและแปรรูปที่หดตัวลงร้อยละ 7.1 (YOY) เป็นผลมาจากการถูกตัดสิทธิพิเศษทางศุลกากร (Generalized System of Preferences: GSP) จากสหภาพยุโรป ซึ่งส่งผลให้การส่งออกสินค้าดังกล่าวไปยังตลาดสหภาพยุโรปติดลบถึงร้อยละ 21.9 (YOY)

3. การส่งออกผ่านชายแดนของ SMEs หดตัวลงเกือบทุกตลาด ยกเว้นด่านประเทศพม่า โดยเฉพาะด่านประเทศมาเลเซียมีการหดตัวสูงที่สุด ถึงร้อยละ 12.5 สะท้อนถึงการชะลอตัวการบริโภคในประเทศชัดเจนมากขึ้น อีกทั้งเป็นผลจากค่าเงินริงกิตอ่อนค่าลงจาก 1 ริงกิต ต่อ 10 บาท เป็น 1 ริงกิต ต่อ 8.80 บาท ทำให้สินค้าจากไทยเข้ามาเลเซียมีราคาแพงขึ้น ส่งผลให้ผู้นำเข้าอาจจะชะลอการนำเข้าสินค้าไปก่อน หรือนำเข้าในจำนวนที่น้อยลง รวมทั้งเศรษฐกิจของมาเลเซียชะลอตัวอีกด้วย

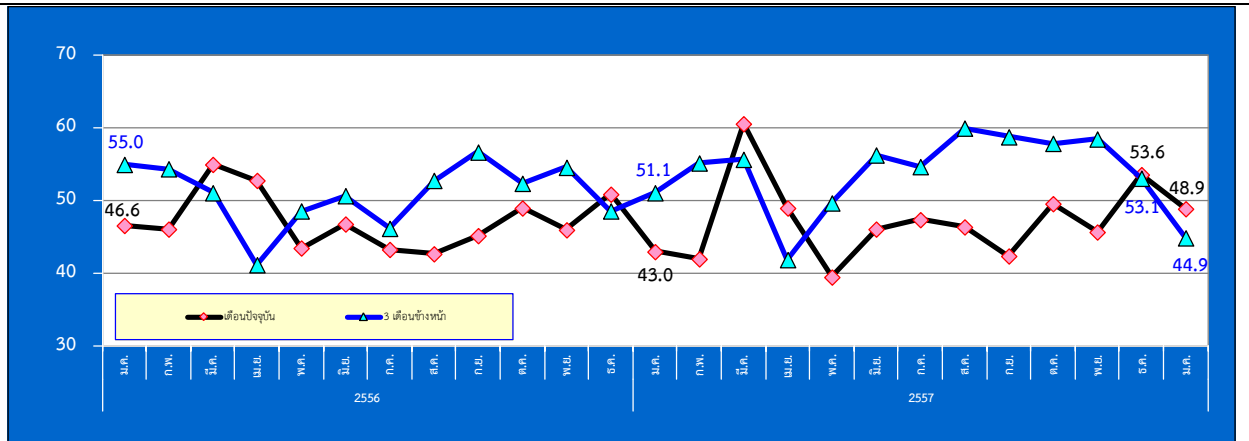
ส่วนวิจัยและวิเคราะห์เดือนกุมภาพันธ์

สำนักข้อมูลและวิจัย สำนักงานส่งเสริมวิสาหกิจขนาดกลางและขนาดย่อม

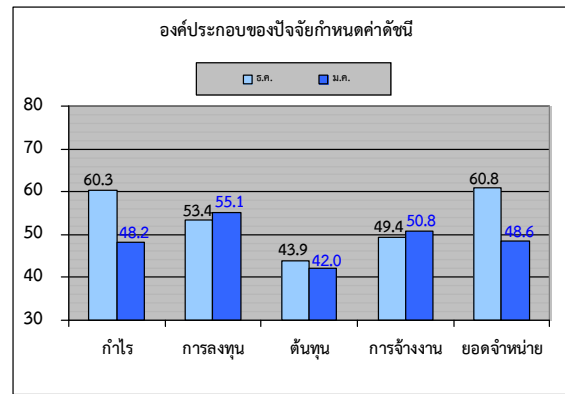


ดัชนีความเชื่อมั่นผู้ประกอบการภาคการค้าและบริการรายเดือน (TSSI)

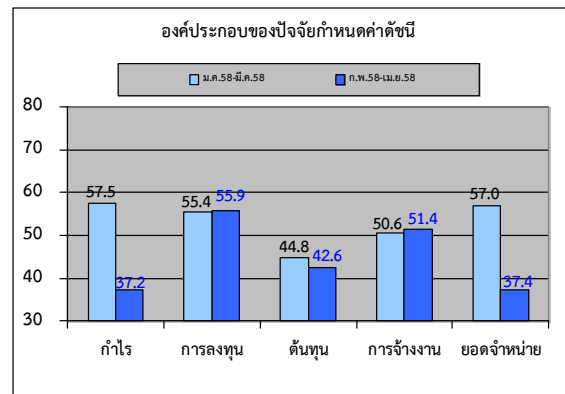
❖ ความเชื่อมั่น TSSI (SMEs) ประจำเดือนมกราคม ปี 2558



❖ ดัชนี TSSI SMEs ภาคการค้าและบริการ มกราคม 2558 เท่ากับ 48.9 ปรับตัวลดลงจาก 53.6 ในเดือนก่อน โดยองค์ประกอบปรับตัวลดลง ได้แก่ กำไร ต้นทุนและยอดจำหน่าย เนื่องจากค่าดัชนีความเชื่อมั่นในเดือนธันวาคม 2557 มีการปรับตัวเพิ่มในระดับสูงอันเป็นผลจากในช่วงเวลาดังกล่าวเป็นช่วงเทศกาลปีใหม่เมื่อผ่านพ้นช่วงเทศกาลค่าดัชนีความเชื่อมั่นจึงมีแนวโน้มการปรับตัวในทิศทางที่ลดลงบ้าง อีกทั้งสถานการณ์เศรษฐกิจในประเทศในภาพรวมยังไม่สู้ดีนัก

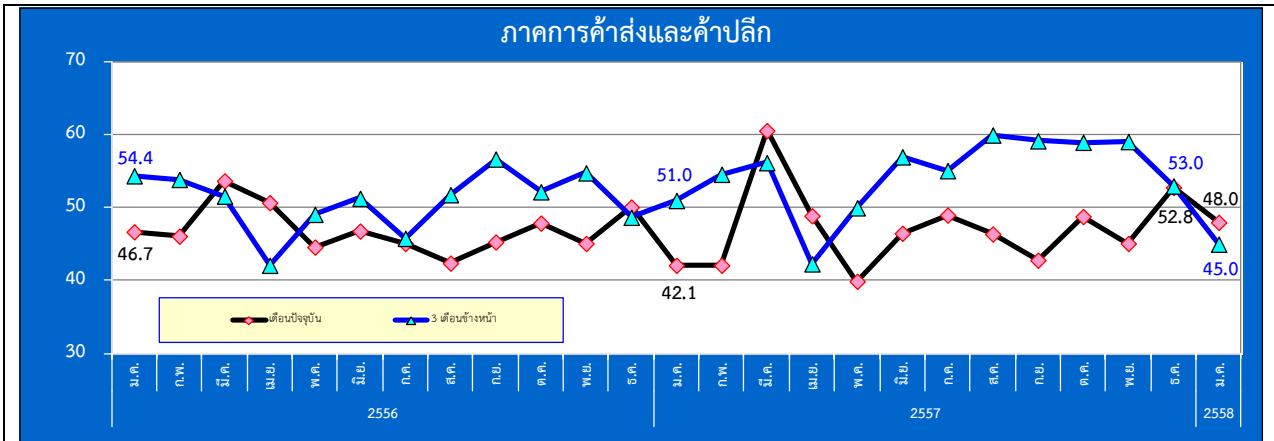


❖ ดัชนีคาดการณ์ 3 เดือนปรับตัวลดลงจากเดือนก่อนที่ระดับ 53.1 มาอยู่ที่ระดับ 44.9 โดยเป็นการปรับตัวลดลงได้แก่ กำไร ต้นทุนและยอดจำหน่าย

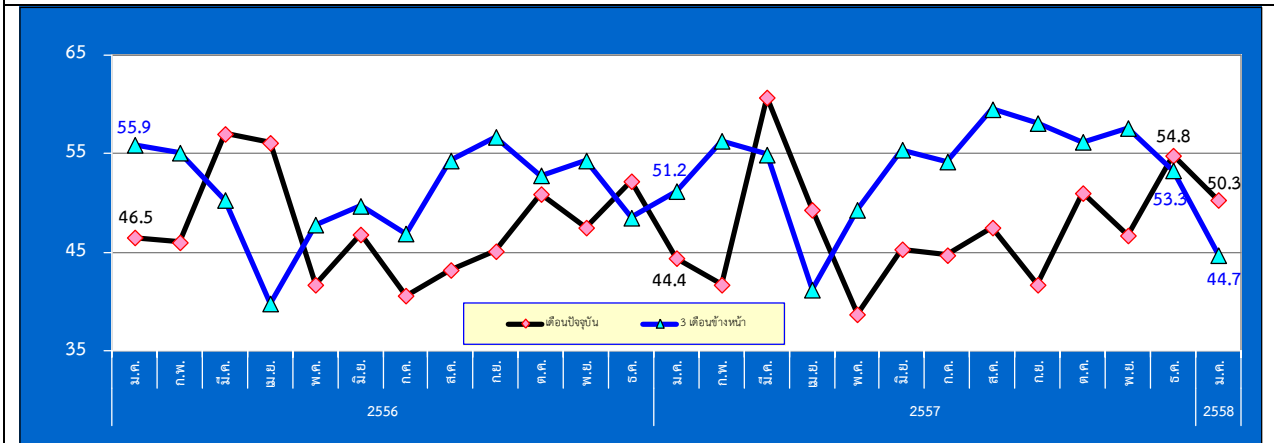


ดัชนีความเชื่อมั่นผู้ประกอบการภาคการค้าและบริการรายเดือน (TSSI)

❖ ความเชื่อมั่น TSSI (SMEs) ประจำเดือนมกราคม ปี 2558



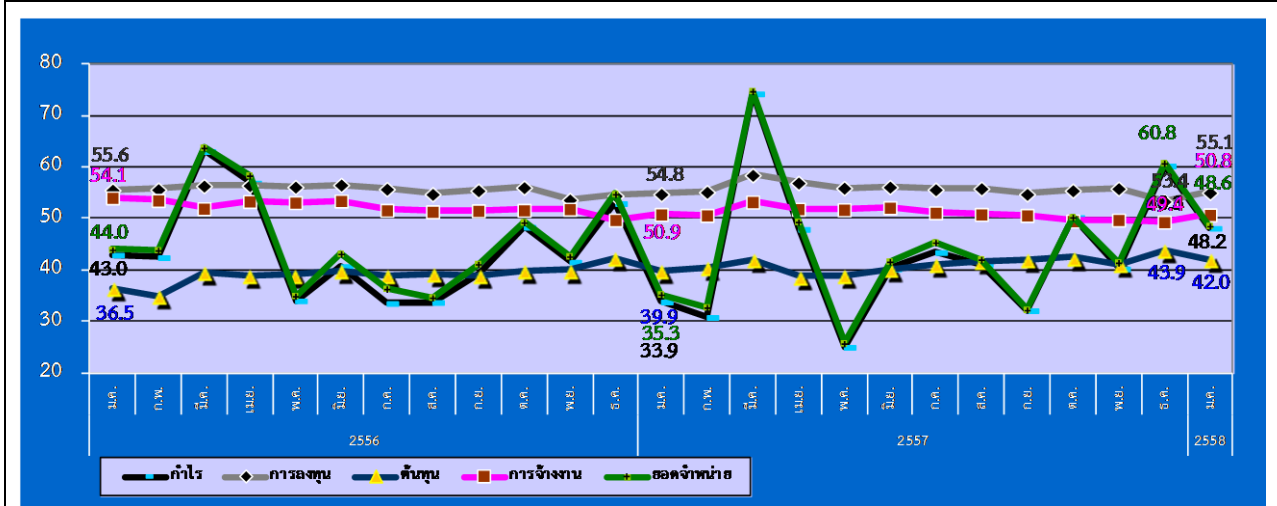
ดัชนี TSSI SMEs ภาคการค้าส่งและค้าปลีก มกราคม 2558 เท่ากับ 48.0 ปรับตัวลดลงจาก 52.8 ในเดือนก่อน ซึ่งเป็นการปรับตัวลดลงขององค์ประกอบด้านกำไร ต้นทุนและยอดจำหน่าย เป็นหลัก ในส่วนภาคการค้าส่ง อยู่ในระดับเพิ่มขึ้นเท่ากับ 49.3 จากระดับ 49.1 ในเดือนก่อน ในส่วนภาคการค้าปลีก อยู่ในระดับลดลงเท่ากับ 47.6 จากระดับ 54.2 สาขารูทิจภาคการค้าที่ปรับตัวลดลงได้แก่ ค้าส่งสินค้าอุปโภคบริโภค ค้าปลีกสถานีบริการน้ำมัน เนื่องจากผ่านพ้นเทศกาลปีใหม่ส่งผลให้ผู้ประกอบการมองว่าสถานการณ์ด้านการบริโภคในภาพรวมอาจจะซบดวลงบ้างเมื่อเทียบกับในช่วงเดือนที่ผ่านมา อีกทั้งสถานการณ์ด้านการบริโภคน้ำมันชะลอลดบ้าง



ดัชนี TSSI SMEs ภาคบริการ มกราคม 2558 เท่ากับ 50.3 ปรับตัวลดลงจาก 54.8 ในเดือนก่อน จากองค์ประกอบที่ปรับตัวลดลงโดยเฉพาะ ดัชนีด้านกำไร ต้นทุนและยอดจำหน่าย สาขารูทิจปรับตัวลดลง ได้แก่ บริการขนส่ง เนื่องจากเป็นช่วงผ่านพ้นเทศกาลปีใหม่ส่งผลให้สถานการณ์ด้านการขนส่งทั้งในส่วนของกิจการภาคการขนส่งสินค้าและการขนส่งมวลชลน่าจะชะลอลดบ้างหลังจากมีการเร่งการขนส่งไปมากในช่วงเทศกาลที่ผ่านมา

ดัชนีความเชื่อมั่นผู้ประกอบการภาคการค้าและบริการรายเดือน (TSSI)

❖ ความเชื่อมั่น TSSI (SMEs) แยกตามองค์ประกอบธุรกิจปี (มกราคม 2556 – มกราคม 2558)

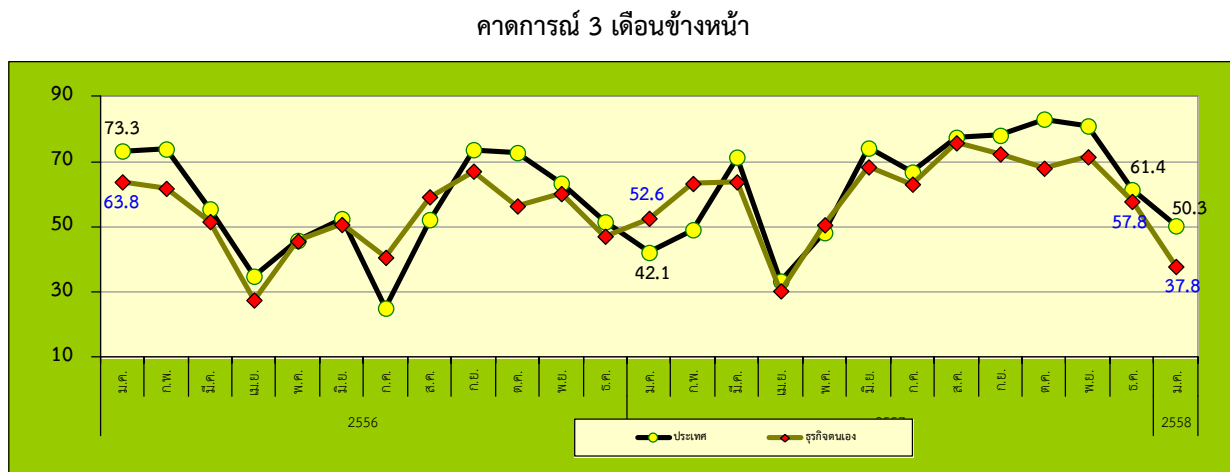
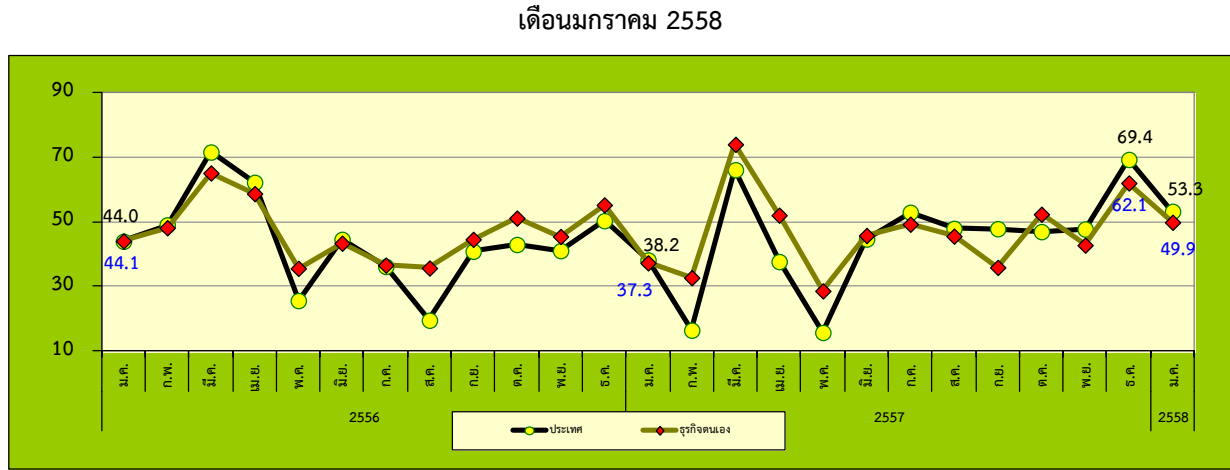


- ❖ องค์ประกอบของดัชนีในปัจจุบันส่วนใหญ่ปรับตัวลดลง ได้แก่ ด้านกำไร ต้นทุนและยอดจำหน่าย โดยค่าดัชนีปรับตัวลดลงจากเดือนธันวาคม 2557 อยู่ที่ระดับ 48.2 42.0 และ 48.6 ตามลำดับ
- ❖ องค์ประกอบของดัชนีในปัจจุบันที่ปรับตัวเพิ่มขึ้น ได้แก่ ดัชนีด้านการจ้างงานและการลงทุน อยู่ที่ระดับ 55.1 และ 50.8 ตามลำดับ

ที่มา : รายงานดัชนีความเชื่อมั่นผู้ประกอบการภาคการค้าและบริการ เดือนมกราคม 2558

ดัชนีความเชื่อมั่นผู้ประกอบการภาคการค้าและบริการรายเดือน (TSSI)

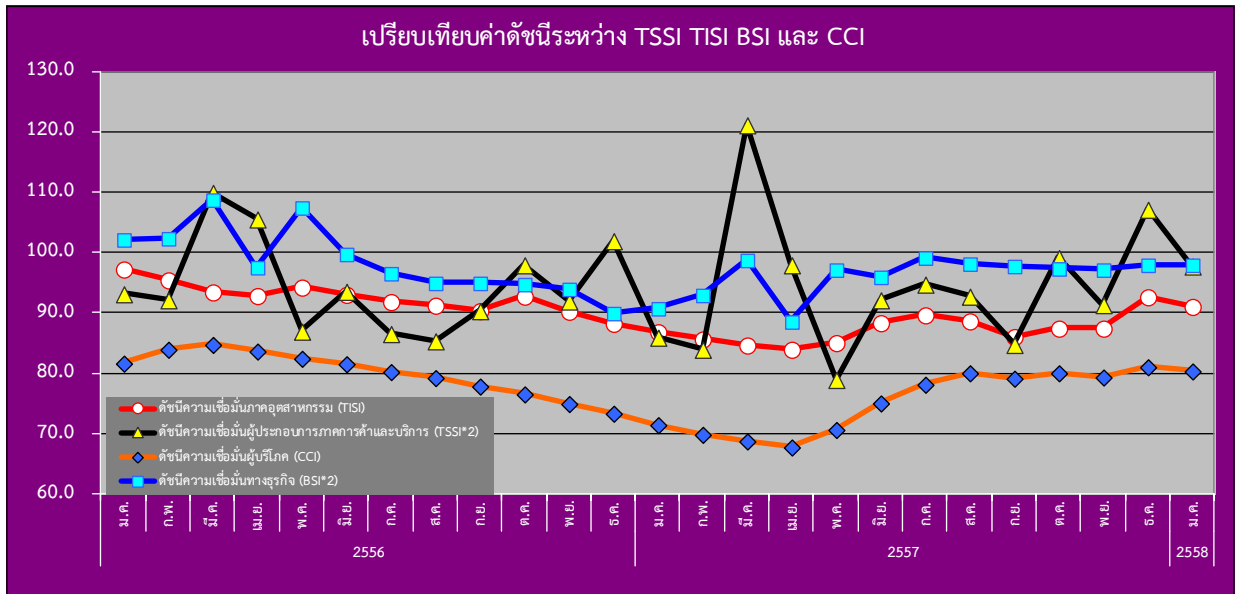
❖ ความเชื่อมั่นต่อภาวะเศรษฐกิจประเทศและธุรกิจตนเองของ SMEs



❖ ค่าดัชนีดัชนีความเชื่อมั่นของผู้ประกอบการ SMEs ภาคการค้าและบริการทั้งต่อภาวะเศรษฐกิจของประเทศและต่อภาวะธุรกิจตนเองในปัจจุบันปรับตัวลดลงอยู่ที่ระดับ 53.3 และ 49.9 จากระดับ 69.4 และ 62.1 ในเดือนก่อนตามลำดับ สำหรับค่าดัชนีคาดการณ์ 3 เดือนข้างหน้าความเชื่อมั่นทั้งต่อภาวะเศรษฐกิจของประเทศและต่อธุรกิจตนเองปรับตัวลดลงอยู่ที่ระดับ 50.3 และ 37.8 จากระดับ 61.4 และ 57.8 แสดงให้เห็นว่าผู้ประกอบการมีความเชื่อมั่นในปัจจุบันและคาดการณ์ลดลง อย่างไรก็ตามความเชื่อมั่นต่อภาวะเศรษฐกิจประเทศอยู่ในระดับที่ดีกว่าต่อความเชื่อมั่นต่อธุรกิจตนเอง เนื่องจากค่าดัชนียังคงอยู่ในระดับเกินกว่าค่าฐานที่ 50

ดัชนีความเชื่อมั่นผู้ประกอบการภาคการค้าและบริการรายเดือน (TSSI)

❖ เปรียบเทียบดัชนีความเชื่อมั่น 4 ภาคธุรกิจระหว่าง TSSI, TISI, BSI และ CCI รายเดือน



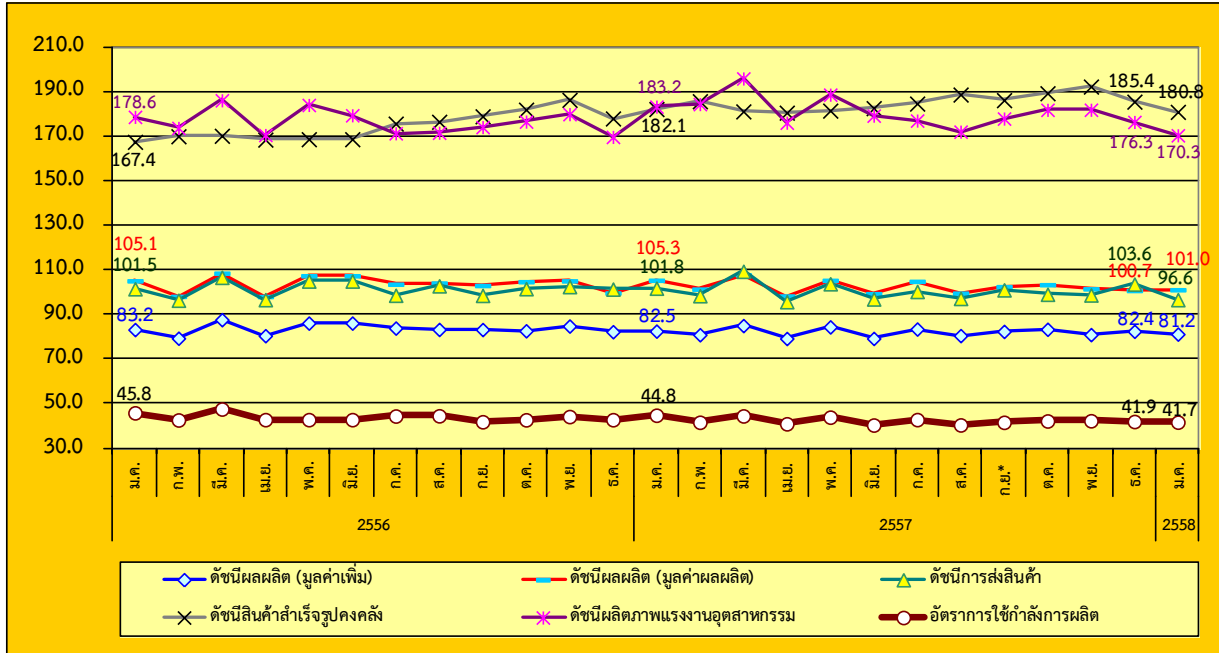
หมายเหตุ : ค่าดัชนี TSSI และ BSI ได้ทำการคำนวณปรับฐาน 100

- ❖ ค่าดัชนีความเชื่อมั่นในภาพรวมของดัชนีทั้ง 4 ภาคธุรกิจ ได้แก่ TSSI TISI BSI CCI **ปรับตัวลดลง** จากเดือนก่อนโดยค่าดัชนีทั้ง 4 ภาคธุรกิจในเดือนมกราคม 2558 อยู่ที่ระดับ 97.8 91.1 98.0 และ 80.4 ตามลำดับ
- ❖ **ดัชนี TSSI ปรับตัวลดลง** ในเดือนมกราคม 2558 จากองค์ประกอบด้านยอดขาย ต้นทุนและกำไร เนื่องจากเนื่องจากค่าดัชนีความเชื่อมั่นในเดือนธันวาคม 2557 มีการปรับตัวเพิ่มในระดับสูงอันเป็นผลจากในช่วงเวลาดังกล่าวเป็นช่วงเทศกาลปีใหม่ เมื่อผ่านพ้นช่วงเทศกาลค่าดัชนีความเชื่อมั่นจึงมีแนวโน้มการปรับตัวในทิศทางที่ลดลงบ้าง อีกทั้งสถานการณ์เศรษฐกิจในประเทศในภาพรวมยังไม่สู้ดีนัก
- ❖ **ดัชนี TISI ปรับตัวลดลง** จากองค์ประกอบด้านยอดคำสั่งซื้อโดยรวม ยอดขายโดยรวม ปริมาณการผลิต และผลประกอบการ ปัจจัยลบจากความกังวลต่อการชะลอตัวของกำลังซื้อภายในประเทศ โดยเฉพาะกำลังซื้อในภาคเกษตร รวมทั้งความผันผวนของเศรษฐกิจประเทศคู่ค้าสำคัญ แนวโน้มการแข็งค่าของเงินบาทเมื่อเปรียบเทียบกับประเทศอื่นในภูมิภาคเดียวกัน ซึ่งจะส่งผลกระทบต่อขีดความสามารถในการแข่งขันของผู้ประกอบการส่งออกไทย อีกทั้งภาครัฐยังไม่มีการกระตุ้นเศรษฐกิจที่ชัดเจน
- ❖ **ดัชนี CCI ปรับตัวลดลง** เนื่องจากผู้บริโภคมีความกังวลต่อความไม่แน่นอนของการฟื้นตัวของเศรษฐกิจไทย ราคาพืชผลการเกษตรโดยเฉพาะข้าวและยางพาราที่ทรงตัวอยู่ในระดับต่ำ ภาวะภัยแล้งที่ส่งผลกระทบต่อภาคการเกษตร ตลอดจนการส่งออกและการท่องเที่ยวที่ยังฟื้นตัวไม่เต็มที่ภายใต้ค่าเงินบาทที่มีแนวโน้มแข็งค่าขึ้นทำให้กำลังซื้อโดยรวมทั่วประเทศยังปรับตัวเพิ่มขึ้นไม่มากนัก
- ❖ **ดัชนี BSI ทรงตัวจากเดือนก่อน** สะท้อนว่าแนวโน้มการฟื้นตัวของเศรษฐกิจในช่วงที่ผ่านมายังไม่ทำให้ความเชื่อมั่นทางธุรกิจฟื้นตัวได้เต็มที่ ในเดือนนี้ดัชนีความเชื่อมั่นด้านคำสั่งซื้อ การผลิต และผลประกอบการปรับลดลงจากความเชื่อมั่นของผู้ประกอบการในภาคการค้าเป็นสำคัญ ซึ่งถึงการใช้จ่ายในประเทศที่แผ่วลง

ดัชนีผลผลิตอุตสาหกรรม SMEs รายเดือน

❖ ดัชนีผลผลิตอุตสาหกรรม SMEs รายเดือน (ณ เดือนมกราคม 2558)

ดัชนีผลผลิตอุตสาหกรรม SMEs เดือนมกราคม 2558



ที่มา : สำนักงานเศรษฐกิจอุตสาหกรรม

ประมวลโดย : สำนักงานส่งเสริมวิสาหกิจขนาดกลางและขนาดย่อม

หมายเหตุ : (*) เป็นดัชนีรวมเบื้องต้นของ 33 อุตสาหกรรม

	เดือนม		
	ดัชนี (*)	อัตราการเปลี่ยนแปลงเมื่อเทียบกับเดือนก่อน (%)	อัตราการเปลี่ยนแปลงเมื่อเทียบกับเดือนเดียวกันของปีก่อน (%)
ดัชนีผลผลิต (มูลค่าเพิ่ม)	81.16	-1.51	-1.60
ดัชนีผลผลิต (มูลค่าผลผลิต)	101.04	0.33	-4.04
ดัชนีการส่งสินค้า	96.62	-6.73	-5.05
ดัชนีสินค้าสำเร็จรูปคงคลัง	180.84	-2.47	-0.69
ดัชนีอัตราส่วนสินค้าสำเร็จรูปคงคลัง	279.61	-9.85	-12.11
ดัชนีแรงงานในภาคอุตสาหกรรม	54.24	-0.76	-6.27
ดัชนีผลิตภาพแรงงานอุตสาหกรรม	170.32	-3.40	-7.03
อัตราการใช้จ่ายในการผลิต	41.65		

ดัชนีผลผลิตอุตสาหกรรม (มูลค่าเพิ่ม) SMEs เดือน มกราคม 2558 อยู่ที่ระดับ 81.16 ลดลงร้อยละ 1.51

ดัชนีผลผลิตอุตสาหกรรม (มูลค่าเพิ่ม) ดัชนีการส่งสินค้า ดัชนีสินค้าสำเร็จรูปคงคลัง ดัชนีอัตราส่วนสินค้าสำเร็จรูปคงคลัง ดัชนีแรงงานในภาคอุตสาหกรรม ดัชนีผลิตภาพแรงงานอุตสาหกรรม ลดลง

ที่มา : สำนักงานเศรษฐกิจอุตสาหกรรม

ประมวลโดย : สำนักงานส่งเสริมวิสาหกิจขนาดกลางและขนาดย่อม

หมายเหตุ : (*) เป็นดัชนีรวมเบื้องต้นของ 33 อุตสาหกรรม

ดัชนีผลผลิตอุตสาหกรรม SMEs รายเดือน

❖ ดัชนีผลผลิตอุตสาหกรรม SMEs เฉลี่ย ระหว่างเดือนมกราคม 2558 (ณ เดือนมกราคม 2558)

ดัชนีผลผลิตอุตสาหกรรม SMEs เฉลี่ย เทียบกับช่วงเดียวกันของปีก่อน

	ปี 2557 (ม.ค.)	ปี 2558* (ม.ค.)	อัตราการ เปลี่ยนแปลง
ดัชนีผลผลิต (มูลค่าเพิ่ม)	82.48	81.16	-1.60
ดัชนีผลผลิต (มูลค่าผลผลิต)	105.29	101.04	-4.04
ดัชนีการส่งสินค้า	101.76	96.62	-5.05
ดัชนีสินค้าสำเร็จรูปคงคลัง	182.11	180.84	-0.69
ดัชนีอัตราส่วนสินค้าสำเร็จรูปคงคลัง	318.13	279.61	-12.11
ดัชนีแรงงานในภาคอุตสาหกรรม	57.87	54.24	-6.27
ดัชนีผลิตภาพแรงงานอุตสาหกรรม	183.19	170.32	-7.03
อัตราการใช้กำลังการผลิต	44.75	41.65	

ดัชนีผลผลิตอุตสาหกรรม SMEs (มูลค่าเพิ่ม) ปี 2558 (ม.ค.) อยู่ที่ระดับ 81.16 ลดลงร้อยละ 1.60 จากปีที่ผ่านมา ที่อยู่ที่ระดับ 82.48 ส่วนอัตราการใช้กำลังการผลิต ปี 2558 อยู่ที่ระดับ 41.65 ลดลงจากปีที่ผ่านมา อยู่ที่ระดับ 44.75

ที่มา : สำนักงานเศรษฐกิจอุตสาหกรรม

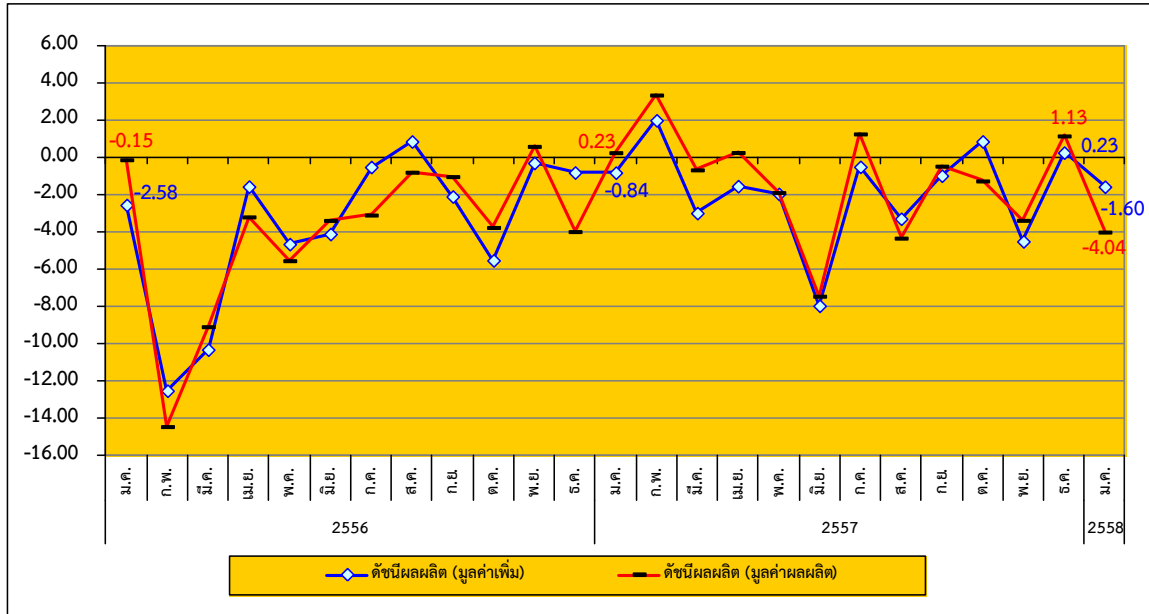
ประมวลโดย : สำนักงานส่งเสริมวิสาหกิจขนาดกลางและขนาดย่อม

หมายเหตุ : (*) เป็นดัชนีรวมเบื้องต้นของ 33 อุตสาหกรรม

ดัชนีผลผลิตอุตสาหกรรม SMEs รายเดือน

❖ ดัชนีผลผลิตอุตสาหกรรม SMEs รายเดือน (ณ เดือนมกราคม 2558)

อัตราการขยายตัวของดัชนีผลผลิตอุตสาหกรรม SMEs (ณ เดือนมกราคม 2558) Y-O-Y



ที่มา : สำนักงานเศรษฐกิจอุตสาหกรรม

ประมวลโดย : สำนักงานส่งเสริมวิสาหกิจขนาดกลางและขนาดย่อม

อัตราการขยายตัวของดัชนีผลผลิตถ่วงน้ำหนัก (มูลค่าเพิ่ม) และอัตราการขยายตัวของดัชนีผลผลิตถ่วงน้ำหนัก (มูลค่าผลผลิต) ระหว่าง มกราคม 2556 – มกราคม 2558 มีทิศทางแนวโน้มการปรับตัวลดลงจากปี 2557 โดยในเดือนมกราคม 2558 แต่มีแนวโน้มหดตัวเพิ่มขึ้นเมื่อเทียบกับช่วงเดียวกันของปีก่อน

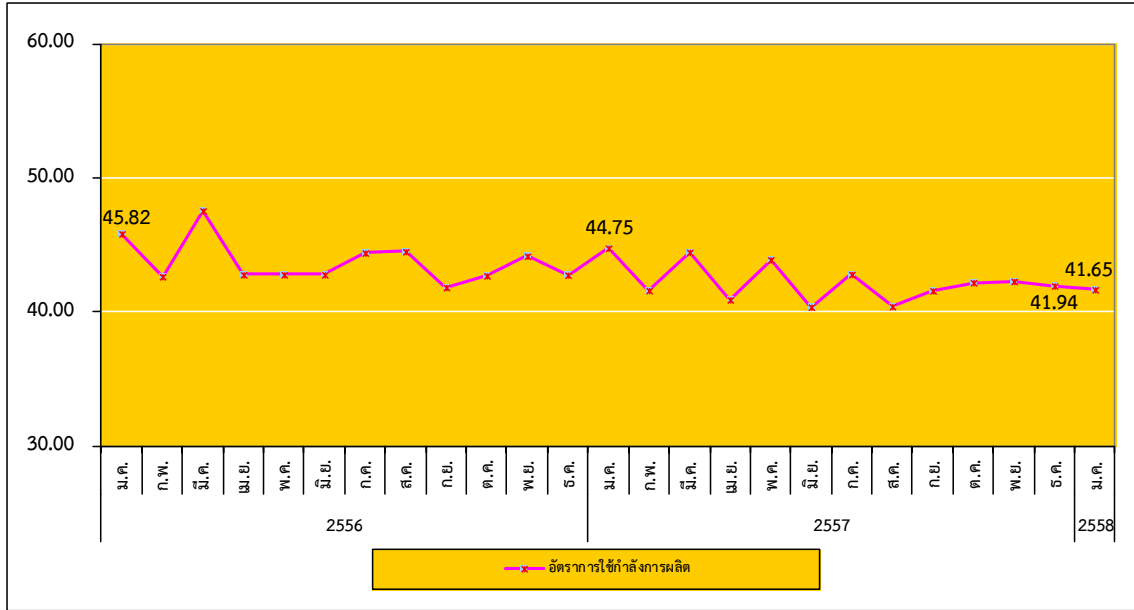
อัตราการขยายตัวของดัชนีผลผลิตถ่วงน้ำหนัก (มูลค่าเพิ่ม) ในเดือนมกราคม 2558 หดตัวเพิ่มขึ้นร้อยละ 1.60 เมื่อเทียบกับเดือนก่อน และหดตัวเพิ่มขึ้นจากช่วงเดียวกันของปีก่อน ที่หดตัวเท่ากับร้อยละ 0.84 สำหรับอัตราการขยายตัวของดัชนีผลผลิตถ่วงน้ำหนัก (มูลค่าผลผลิต) ในเดือนมกราคม 2558 หดตัวเพิ่มขึ้นเท่ากับร้อยละ 4.04 จากเดือนก่อน และหดตัวเพิ่มขึ้นจากปีก่อนที่ขยายตัวอยู่ที่ระดับ 0.23

โดยในภาพรวมเป็นการหดตัวเพิ่มขึ้นจากเดือนก่อน เนื่องมาการผลิตผลิตภัณฑ์ทางเภสัชกรรม เคมีภัณฑ์ที่ใช้รักษาโรค และผลิตภัณฑ์ที่ทำจากสเมทไนท์ การผลิตผลิตภัณฑ์จากคอนกรีต ซีเมนต์ และปูนปลาสเตอร์ การผลิตผลิตภัณฑ์พลาสติก การผลิตสิ่งของอื่นๆที่ทำจากกระดาษและกระดาษแข็ง การผลิตผลิตภัณฑ์โลหะประดิษฐ์อื่นๆ ซึ่งมีได้จัดประเภทไว้ในที่อื่น เป็นต้น

ดัชนีผลผลิตอุตสาหกรรม SMEs รายเดือน

❖ ดัชนีผลผลิตอุตสาหกรรม SMEs รายเดือน (ณ เดือนมกราคม 2558)

อัตราการใช้จ่ายกำลังการผลิตของอุตสาหกรรม SMEs (มกราคม 2556 – มกราคม 2558)



ที่มา : สำนักงานเศรษฐกิจอุตสาหกรรม

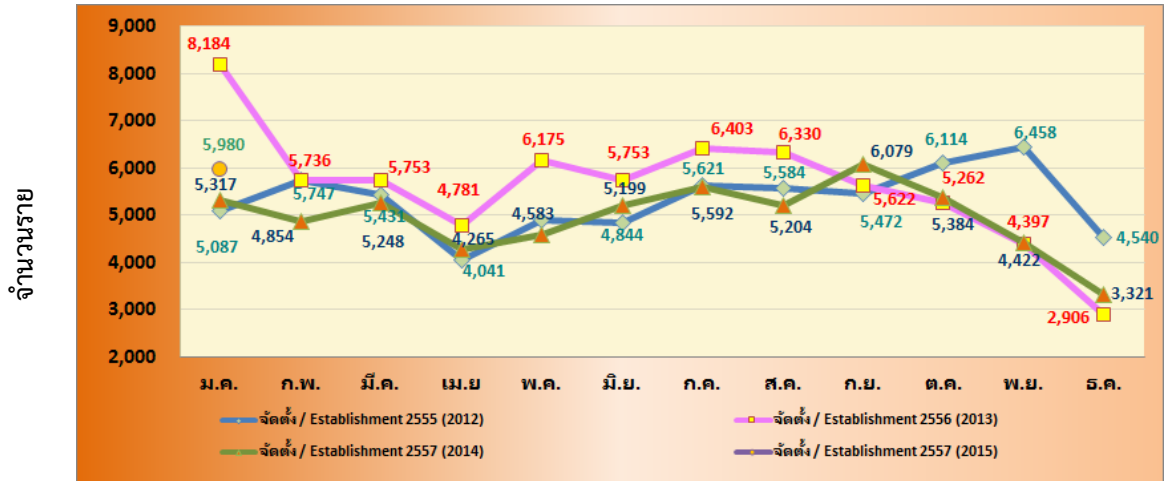
ประมวลโดย : สำนักงานส่งเสริมวิสาหกิจขนาดกลางและขนาดย่อม

อัตราการใช้จ่ายกำลังการผลิต (Capacity Utilization) สะท้อนถึงอัตราการใช้ทรัพยากรในการผลิตสินค้า โดยแนวโน้มและการเคลื่อนไหวของอัตราการใช้จ่ายกำลังการผลิตของ SMEs ระหว่าง มกราคม 2556 – มกราคม 2558 มีแนวโน้มการปรับตัวที่ลดลง โดยในเดือนมกราคม 2558 ปรับตัวลดลงอยู่ที่ระดับ 41.65 จากระดับ 41.92 ในเดือนธันวาคม 2557 ที่ผ่านมา โดยอัตราการใช้จ่ายกำลังการผลิตปรับตัวอยู่ในระดับลดลงจากช่วงเดียวกันของปีก่อนที่เท่ากับ 44.75

การจัดตั้งและยกเลิกกิจการ ประจำเดือนมกราคม 2558

❖ การจัดตั้งและยกเลิกกิจการ

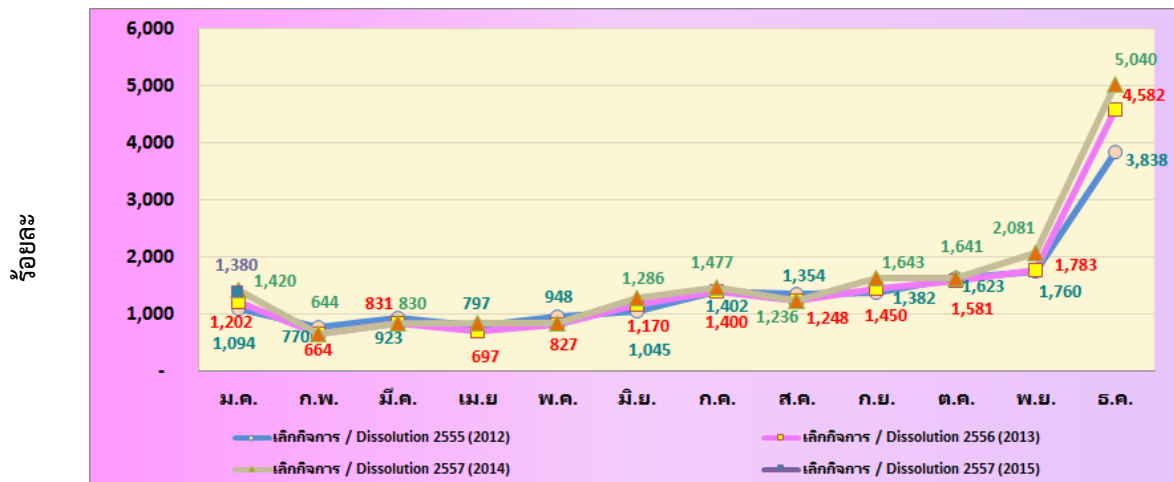
การจัดตั้งกิจการ รายเดือน (มกราคม 2555 – มกราคม 2558)



ที่มา : กรมพัฒนาธุรกิจการค้า

ประมวลผลโดย สำนักงานส่งเสริมวิสาหกิจขนาดกลางและขนาดย่อม

การยกเลิกกิจการ รายเดือน (มกราคม 2555 – มกราคม 2558)

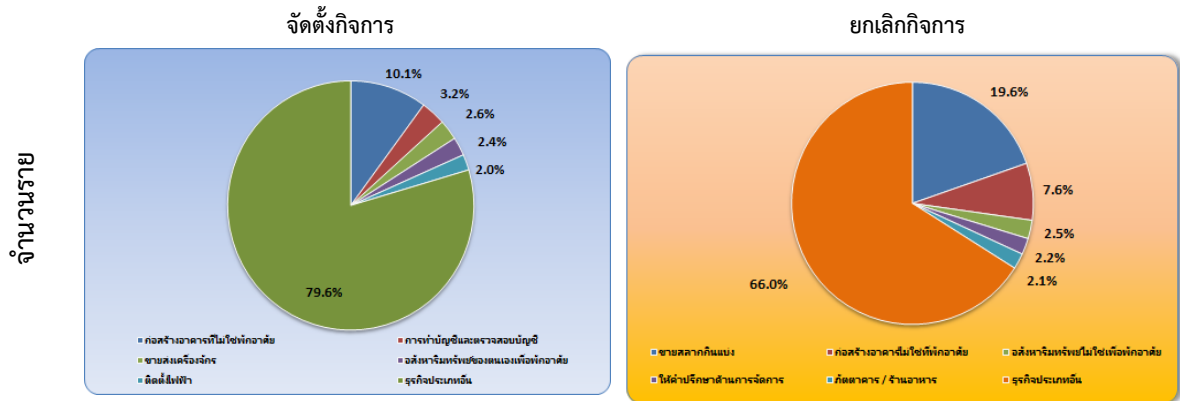


ที่มา : กรมพัฒนาธุรกิจการค้า

ประมวลผลโดย สำนักงานส่งเสริมวิสาหกิจขนาดกลางและขนาดย่อม

การจัดตั้งและยกเลิกกิจการ

การจัดตั้งและสิ้นสภาพกิจการ รายเดือน (เดือนมกราคม 2558)



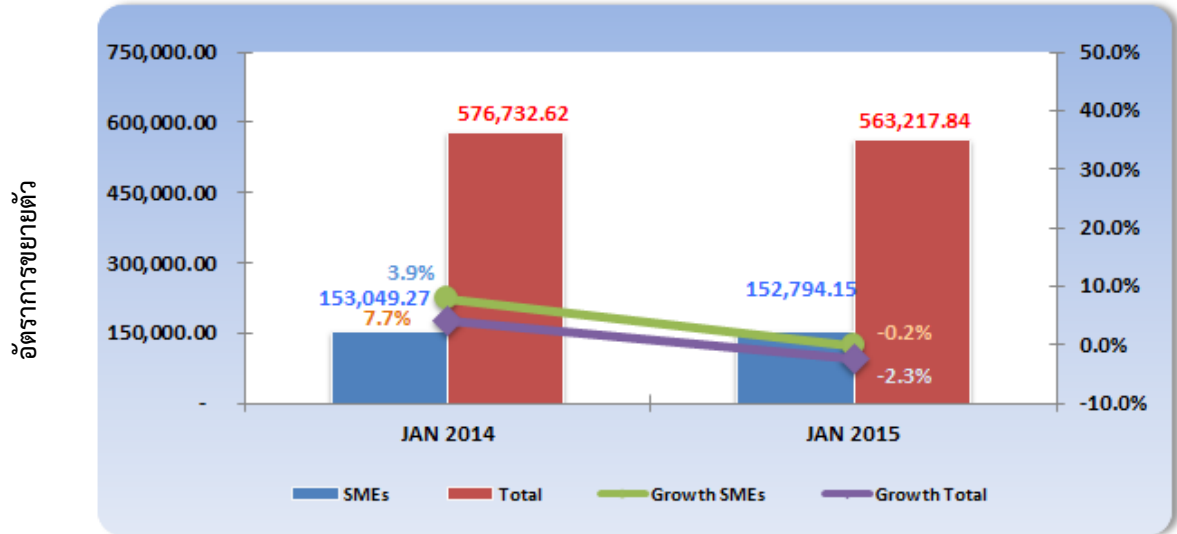
ที่มา : กรมพัฒนาธุรกิจการค้า ประมวลผลโดย สำนักงานส่งเสริมวิสาหกิจขนาดกลางและขนาดย่อม

การจัดตั้งและยกเลิกกิจการเดือนมกราคม 2558 มีกิจการที่จัดตั้งใหม่ในเดือนนี้จำนวน 5,980 ราย มีการยกเลิกกิจการจำนวน 1,380 ราย โดยกิจการใหม่ที่จัดตั้ง ส่วนใหญ่อยู่ในการก่อสร้างอาคารที่ไม่ใช่พักอาศัย ร้อยละ 10.1 รองลงมาอยู่ในการทำบัญชีและตรวจสอบบัญชี ร้อยละ 3.2 ส่วนการยกเลิกกิจการนั้น ส่วนใหญ่จะอยู่ในการขายสลากกินแบ่ง ร้อยละ 19.6 รองลงมาอยู่ในการก่อสร้างอาคารไม่ใช่ที่พักอาศัย ร้อยละ 7.6

การค้าระหว่างประเทศของประเทศ และวิสาหกิจขนาดกลางและขนาดย่อม

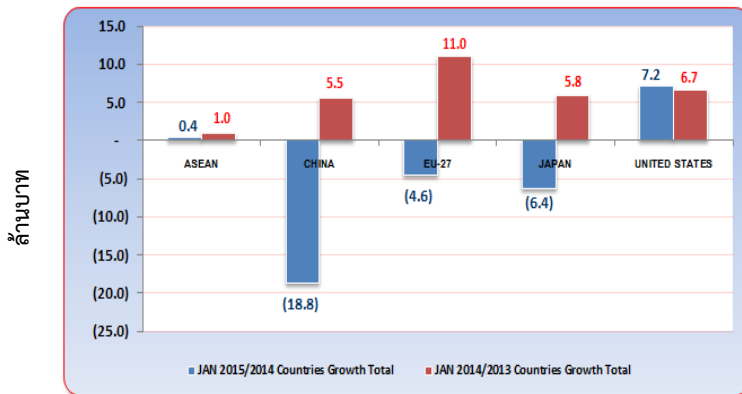
❖ การส่งออกของประเทศ

มูลค่าและอัตราการขยายตัวของการส่งออกของประเทศและ SMEs (เดือนมกราคม 2558)



ที่มา : กรมศุลกากร ประมวลผลโดย สำนักงานส่งเสริมวิสาหกิจขนาดกลางและขนาดย่อม

อัตราการขยายตัวการส่งออกของประเทศ (เดือนมกราคม 2558)



ที่มา : กรมศุลกากร
ประมวลผลโดย สำนักงานส่งเสริมวิสาหกิจขนาดกลางและขนาดย่อม

ส่วนสินค้าส่งออกที่สำคัญของประเทศในเดือนมกราคม 2558 ได้แก่สินค้าในหมวดเครื่องจักร และคอมพิวเตอร์และอุปกรณ์ รองลงมา ได้แก่ หมวดอุปกรณ์ไฟฟ้าและส่วนประกอบ และหมวดยานยนต์ และส่วนประกอบ เป็นต้น

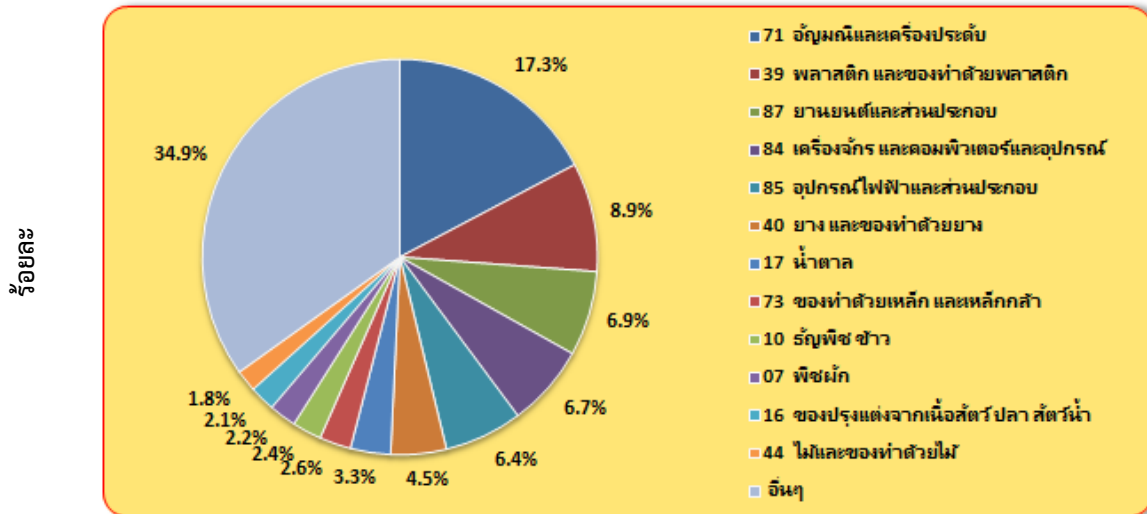
การส่งออกของประเทศเดือนมกราคม 2558 มีมูลค่า 563,217.84 ล้านบาท หดตัวจากเดือนเดียวกันของปีก่อนร้อยละ 2.3 และเมื่ออยู่ในรูปดอลลาร์สหรัฐ ยังหดตัวร้อยละ 3.5 ผลจากการถูกตัดสิทธิพิเศษทางศุลกากร (Generalized System of Preferences: GSP) จากสหภาพยุโรป ซึ่งส่งผลให้การส่งออกสินค้าดังกล่าวไปยังตลาดสหภาพยุโรปหดตัวร้อยละ 4.6 ส่วนสินค้าที่เชื่อมโยงกับน้ำมันดิบอย่างน้ำมันสำเร็จรูป เคมีภัณฑ์ และพลาสติกนั้น หดตัวลง หลังจากที่ราคาน้ำมันดิบโลกในเดือนมกราคมหดตัวไปกว่าร้อยละ 50

สำหรับตลาดคู่ค้าสำคัญในเดือนนี้ มีการขยายตัวเพิ่มขึ้นเพียงแค่ประเทศสหรัฐอเมริกา และกลุ่มประเทศอาเซียน ที่มีขยายตัวร้อยละ 7.2 และ 0.4 ส่วนประเทศจีน ญี่ปุ่น และกลุ่มประเทศสหภาพยุโรป (EU-27) กลับหดตัวลงร้อยละ 18.8 6.4 และ 4.5 ตามลำดับ

การค้าระหว่างประเทศของวิสาหกิจขนาดกลางและขนาดย่อม

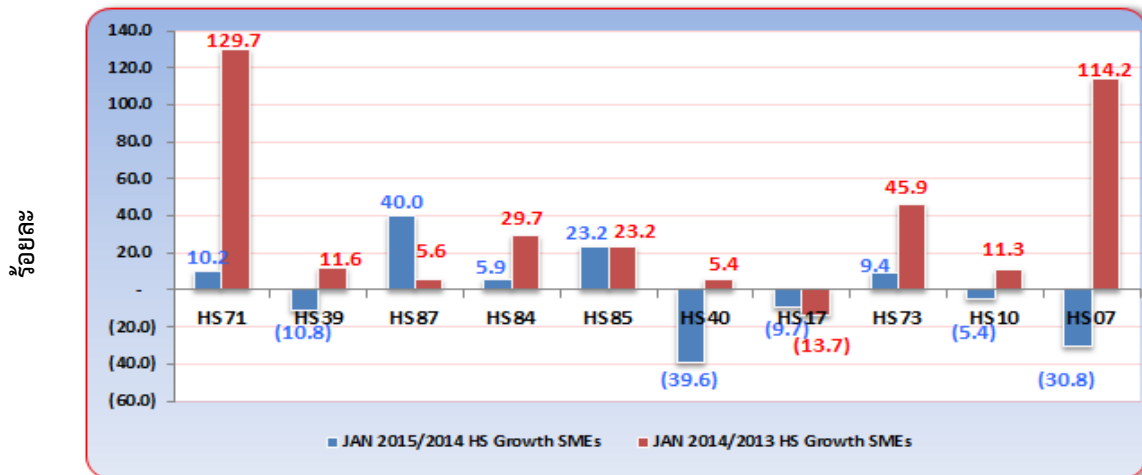
❖ การส่งออกของวิสาหกิจขนาดกลางและขนาดย่อม

สัดส่วนมูลค่าการส่งออกของวิสาหกิจขนาดกลางและขนาดย่อม จำแนกสินค้าสำคัญ (เดือนมกราคม 2558)



ที่มา : กรมศุลกากร ประมวลผลโดย สำนักงานส่งเสริมวิสาหกิจขนาดกลางและขนาดย่อม

อัตราการขยายตัวของวิสาหกิจขนาดกลางและขนาดย่อม จำแนกตามหมวดสินค้าสำคัญ (เดือนมกราคม 2558)

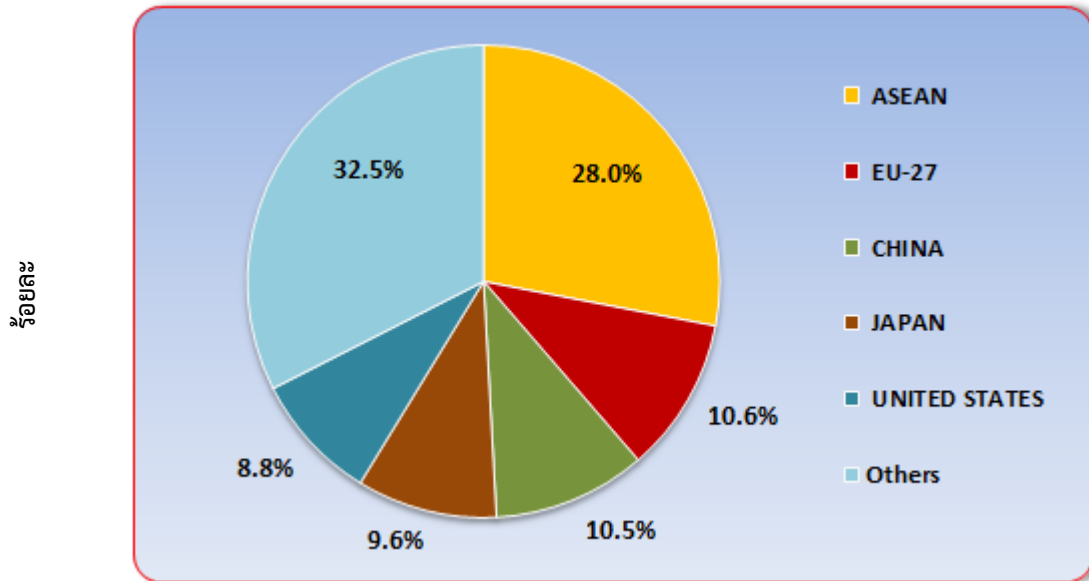


ที่มา : กรมศุลกากร ประมวลผลโดย สำนักงานส่งเสริมวิสาหกิจขนาดกลางและขนาดย่อม

สัดส่วนของการส่งออกของ SMEs เดือนมกราคม 2558 จำแนกหมวดสินค้าสำคัญ พบว่า สินค้าที่มีสัดส่วนสูงที่สุดอยู่ในหมวดอัญมณี และเครื่องประดับ มีสัดส่วนร้อยละ 17.3 รองลงมาอยู่ในหมวดพลาสติก และของทำด้วยพลาสติก มีสัดส่วนร้อยละ 8.9 ส่วนสินค้าอุตสาหกรรมเช่น เครื่องจักร และคอมพิวเตอร์และอุปกรณ์ มีสัดส่วนอยู่ที่ร้อยละ 6.7 สำหรับหมวดสินค้าสำคัญที่มีอัตราการขยายตัวสูงเมื่อเทียบกับเดือนเดียวกันของปีก่อน ได้แก่ หมวดยานยนต์และส่วนประกอบ ซึ่งมีอัตราการขยายตัวสูงร้อยละ 40.0 รองลงมาคือ หมวดอุปกรณ์ไฟฟ้าและส่วนประกอบ และหมวดอัญมณี และเครื่องประดับ ซึ่งมีอัตราการขยายตัวร้อยละ 23.2 และ 10.2 ตามลำดับ

การค้าระหว่างประเทศของวิสาหกิจขนาดกลางและขนาดย่อม

สัดส่วนการส่งออกของวิสาหกิจขนาดกลางและขนาดย่อม จำแนกตามประเทศคู่ค้า (เดือนมกราคม 2558)



ที่มา : กรมศุลกากร ประมวลผลโดย สำนักงานส่งเสริมวิสาหกิจขนาดกลางและขนาดย่อม

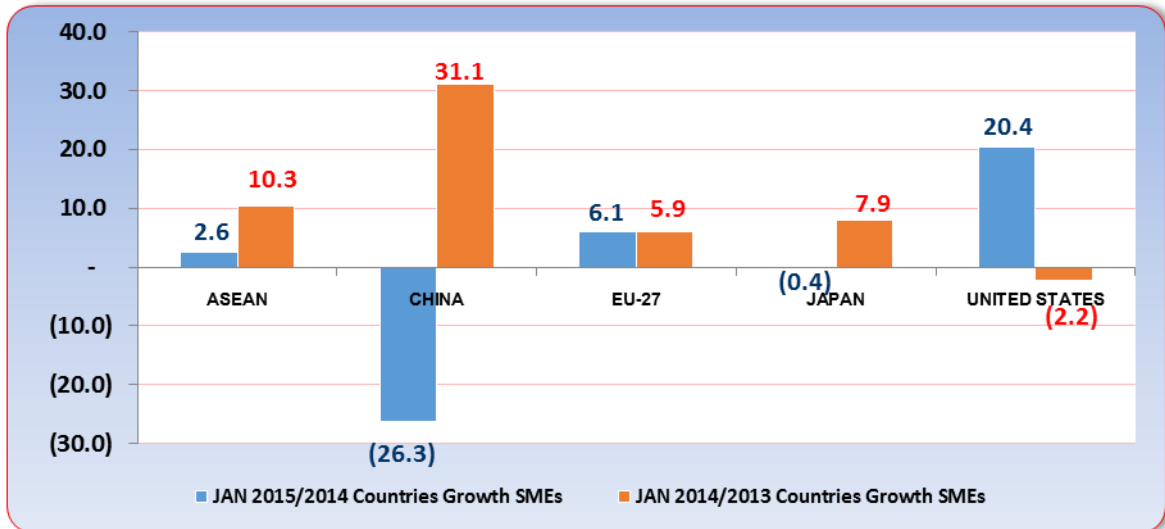
❖ การส่งออกของวิสาหกิจขนาดกลางและขนาดย่อม

การส่งออกของ SMEs เดือนมกราคม 2558 จำแนกตามตลาดคู่ค้าสำคัญในการส่งออก พบว่า กลุ่มประเทศอาเซียน มีสัดส่วนการส่งออกสูงที่สุด คิดเป็นร้อยละ 28.0 ของการส่งออกรวมของ SMEs รองลงมาได้แก่ กลุ่มประเทศสหภาพยุโรป (EU-27) มีสัดส่วนร้อยละ 10.6 ประเทศจีน สัดส่วนร้อยละ 10.5 ประเทศญี่ปุ่น มีสัดส่วนร้อยละ 9.6 ส่วนประเทศสหรัฐอเมริกา มีสัดส่วนการส่งออกร้อยละ 8.8 ของการส่งออกรวมของ SMEs ตามลำดับ

การค้าระหว่างประเทศของวิสาหกิจขนาดกลางและขนาดย่อม

❖ การส่งออกของวิสาหกิจขนาดกลางและขนาดย่อม

อัตราการขยายตัวจำแนกประเทศที่สำคัญ (เดือนมกราคม 2558)



ที่มา : กรมศุลกากร

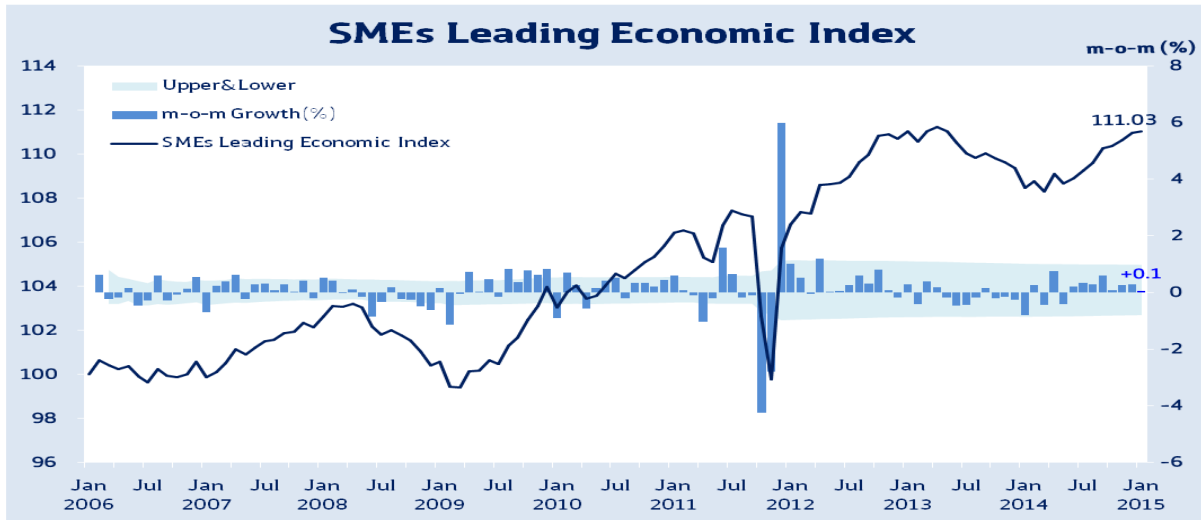
ประมวลผลโดย สำนักงานส่งเสริมวิสาหกิจขนาดกลางและขนาดย่อม

การส่งออกของ SMEs จำแนกตามตลาดคู่ค้าที่สำคัญ พบว่ามีมูลค่าการส่งออกขยายตัว โดยในเดือนมกราคม 2558 ประเทศสหรัฐอเมริกา มีการขยายตัวจากเดือนเดียวกันของปีก่อนร้อยละ 20.4 ส่วนกลุ่มประเทศสหภาพยุโรป (EU-27) และกลุ่มประเทศอาเซียน มีการขยายตัวจากเดือนเดียวกันของปีก่อนร้อยละ 6.1 และ 2.6 สำหรับประเทศจีน และประเทศญี่ปุ่น กลับมีมูลค่าการส่งออกหดตัวลงจากเดือนเดียวกันของปีก่อนร้อยละ 26.3 และ 0.4 ตามลำดับ

สำหรับมูลค่าการส่งออกของ SMEs ตามตลาดคู่ค้าที่สำคัญ พบว่า SMEs ไทย มีมูลค่าการส่งออกไปยังกลุ่มประเทศอาเซียนมากที่สุด มีมูลค่า 42,801.84 ล้านบาท โดยสินค้าส่งออกสำคัญ ได้แก่ หมวดอัญมณี และเครื่องประดับ มีสัดส่วนร้อยละ 11.3 ของการส่งออกรวมของ SMEs รองลงมาคือ หมวดพลาสติก และของทำด้วยพลาสติก และหมวดเครื่องจักร และคอมพิวเตอร์และอุปกรณ์ มีสัดส่วนร้อยละ 8.2 และ 7.6 ตามลำดับ สำหรับสถานะการส่งออกในตลาดจีน พบว่ามีมูลค่าการส่งออกหดตัวลง เกิดจากการหดตัวอย่างมากของกลุ่มสินค้าสำคัญ ได้แก่ หมวดยาง และของทำด้วยยาง ที่หดตัวสูงถึงร้อยละ 61.5 ส่วนสินค้าที่มีการขยายตัวได้ดี ได้แก่ หมวดหนังดิบและหนังฟอก ที่มีการขยายตัวร้อยละ 129.3 ส่วนการส่งออกในตลาดประเทศญี่ปุ่น พบว่า มูลค่าการส่งออกหดตัวเล็กน้อย เกิดจากการหดตัวของสินค้าในหมวดยาง และของทำด้วยยาง ที่มีการหดตัวร้อยละ 40.1 และหมวดเฟอร์นิเจอร์ ที่มีการหดตัวร้อยละ 32.5 ส่วนสถานะการส่งออกในตลาดสหรัฐอเมริกา มีมูลค่าการส่งออกขยายตัวเกือบทุกกลุ่มสินค้าหลัก โดยสินค้าที่ยังมีการขยายตัวสูง ได้แก่ หมวดของทำด้วยเหล็ก และเหล็กกล้า และหมวดเครื่องจักร และคอมพิวเตอร์และอุปกรณ์ ที่มีการขยายตัวร้อยละ 152.7 และ 37.6 ตามลำดับ ส่วนกลุ่มสหภาพยุโรป (EU-27) มีมูลค่าการส่งออกขยายตัวสูงขึ้น โดยสินค้าที่ยังมีการขยายตัวสูง ได้แก่ หมวดอุปกรณ์ไฟฟ้าและส่วนประกอบ และหมวดเครื่องจักร และคอมพิวเตอร์และอุปกรณ์ ที่มีการขยายตัวร้อยละ 100.8 และ 26.6 ตามลำดับ

ดัชนีชี้ภาวะเศรษฐกิจของ SMEs

❖ ดัชนีชี้ภาวะเศรษฐกิจของ SMEs ณ เดือนมกราคม 2558



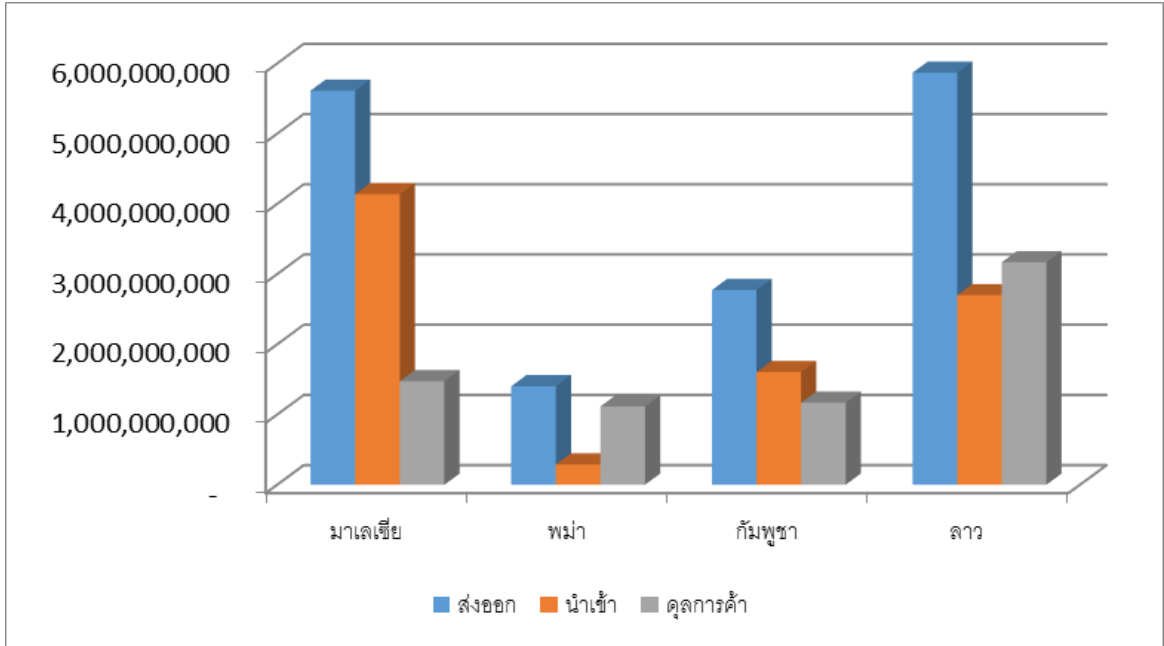
อัตราการเปลี่ยนแปลงในตัวประกอบประกอบของดัชนีชี้ภาวะเศรษฐกิจของ SMEs (หน่วย : %)

ตัวประกอบประกอบ	2014		2015
	Nov	Dec	Jan
ภาษีเงินได้บุคคลธรรมดา	4.91	-0.74	4.98
ยอดผลิตรถยนต์นั่ง (คัน)	-0.72	10.83	1.55
ยอดผลิตรถ pick up (คัน)	0.71	10.83	-1.08
ยอดผลิตซีเมนต์ผสม (ตัน)	5.11	-3.80	-3.33
ยอดผลิตพาหนะเพื่อการพาณิชย์ (คัน)	1.04	9.79	-0.56
ดัชนีตลาดหลักทรัพย์ mai	2.37	-2.53	-0.13
พื้นที่ก่อสร้างได้รับอนุญาต (พัน ตร.ม.)	2.61	1.34	-14.57
จำนวนนักท่องเที่ยว (พันคน)	-2.35	4.78	-0.26
ปริมาณเงินตามความหมายแคบ	0.26	-0.08	1.42
Leading SMEs Economic Index	110.64	110.96	111.03
Index Change (m-o-m)	0.26	0.29	0.06
6 Month Smooth Change	-0.13	0.36	0.87

ดัชนีชี้ภาวะเศรษฐกิจของ SMEs (SMEs Leading Economic Index) ยังคงการขยายตัวต่อเนื่องเป็นเดือนที่แปด ซึ่งดัชนี ณ เดือนมกราคม 2558 อยู่ที่ระดับ 111.03 ขยายตัวจากเดือนก่อนเล็กน้อย ร้อยละ 0.06 โดยมาจากการขยายตัวเพิ่มขึ้นของตัวแปรชี้ นำ ได้แก่ ภาษีเงินได้บุคคลธรรมดา, ปริมาณผลิตรถยนต์นั่งขนาด 1,501-1,800 cc และปริมาณเงินตามความหมายแคบ

สถานการณ์การค้าขายแดนของ SMEs

❖ สถานการณ์การค้าขายแดนของ SMEs ณ เดือนมกราคม 2558



ที่มา : กรมศุลกากร

ประมวลผลโดย สำนักงานส่งเสริมวิสาหกิจขนาดกลางและขนาดย่อม

สถานการณ์การค้าขายแดนของ SMEs พบว่า การส่งออกผ่านชายแดนในเดือนมกราคม 2558 มีมูลค่า 15,657,486,964 บาท หดตัวลงเกือบทุกตลาด มีเพียงตลาดพม่าที่มีการขยายตัวเพิ่มขึ้น โดยประเทศที่มีมูลค่าการส่งออกผ่านชายแดนสูงสุด คือ ลาว 5,868,306,344 บาท หดตัวลงจากเดือนที่แล้วร้อยละ 8.27 ตามมาด้วยมาเลเซีย 5,612,283,478 บาท หดตัวจากเดือนที่แล้วร้อยละ 12.53 กัมพูชา 2,773,258,783 บาท หดตัวลงร้อยละ 3.07 และพม่าเป็นประเทศที่มีการส่งออกผ่านชายแดนน้อยที่สุด 1,403,638,359 บาท ขยายตัวร้อยละ 2.70

ในเดือนมกราคม 2558 SMEs มีมูลค่านำเข้าผ่านชายแดน 8,729,163,723 บาท โดยประเทศที่มีการนำเข้าสูงสุด คือ มาเลเซีย 4,136,857,204 บาท ขยายตัวเพิ่มขึ้นจากเดือนก่อนหน้าร้อยละ 30.27 สำหรับลาวมีมูลค่าการนำเข้า 2,698,953,446 บาท ลดลงร้อยละ 5.89 กัมพูชามีมูลค่าการนำเข้า 1,605,016,520 บาท ขยายตัวมากถึงร้อยละ 244.12 และพม่ามีมูลค่าการนำเข้า 288,336,553 บาท ลดลงร้อยละ 12.71